

「一体効果」見通せず

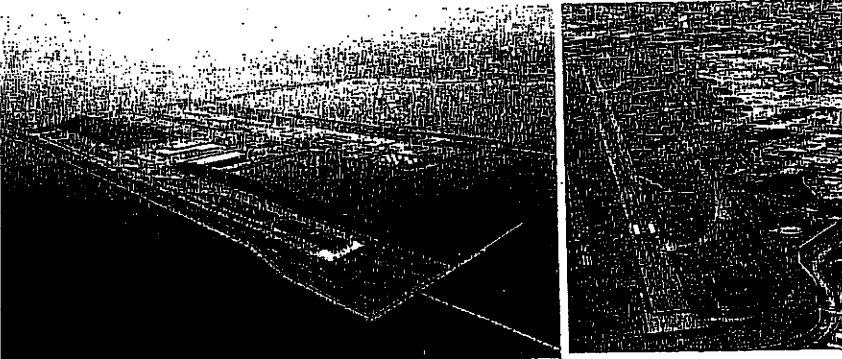
H.24.7.2 Y(7)

関空・伊丹 経営統合

多額の負債 自治体対立 基盤強化へ課題山積

関西国際空港と大阪（伊丹）空港は1日の経営統合を契機に事業基盤の強化を急ぐ。伊丹の規制緩和で収益増を図るとともに、関空の利便性を高める狙いがある。しかし、国内外の主要空港との競争は激しく、成長戦略はまだ描けていない。一体運営の成果はまだ見通しにくい。（高橋健太郎、本文記事2面）

◇規制緩和 高いとされる現在の着陸料が、航空会社の誘致の妨げとなってきたためだ。ただ、どこまで引き下げることが出来るかは未知数だ。伊丹の収益基盤を強化するため、国土交通省は空港の運用規制を緩和する。プロペラ機のかわりに騒音が少ないジェット機の運航を



伊丹との統合後も関空が抱える課題は多い。大阪（伊丹）空港は規制緩和の効果が焦点となる（6月23日、本社ヘリから）—永尾泰史撮影

アジアの主要空港の着陸料(2012年5月時点)

成田	1615
関空	2046
ソウル(仁川)	
上海(浦東)	
台北(桃園)	
香港	
シンガポール(チャンギ)	

(円)

※航空機がB777-200の場合、国際線旅客1人あたり。国際航空運送協会(IATA)のデータから算出

少ないジェット機の運航を

認め、就航を制限していた運航距離1000キロ超の長距離便の発着規制も事実上撤廃する。伊丹と北海道や沖縄を結ぶ国内便が就航すれば、新たな需要を掘り起こせるこの計算だ。

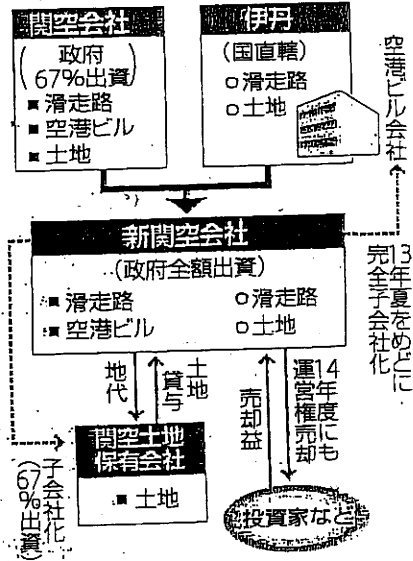
◇重荷

こうした強化策が恩恵通りの効果を発揮するかは見通せない。関空は約1兆3000億円の負債を抱え、年間の利益(約2000億円)も経営の重荷となってきた。

◇障害

関空会社は統合を機に新会社傘下の土地保有会社となり、8000億円程度の負債を引き継ぐ。新会社の負債は軽くなるが、土地保有会社に対して年間300億〜400億円の地代を払い続ける。関空が2003年度から国から支給を受けている利子補給も、当初の年間90億円が12年度には69

関空と伊丹空港の統合



億円に削減されている。国は今後も減額する方針で、新会社は「国頼み」の経営からの脱却が急務となっている。

関空は伊丹に比べ都心部からの交通の便が悪い。国内線からの乗り継ぎの不便さも国際線増強の障害となっている。

今年3月には関空を拠点とする格安航空会社(LCC)のピーチ・アビエーションが就航し、国内線の1

府は「伊丹での長距離便の増便は認められない」(松井一郎知事)との姿勢を崩していない。自治体間の対立が統合効果を打ち消すおそれもある。

関西国際空港2期無利子貸付償還表

関西国際空港関係予決算額の推移

(単位:千円)

償還年度	償還額
平成18年度	500
平成19年度	2,122
平成20年度	31,500
平成21年度	130,399
平成22年度	273,933
平成23年度	384,900
平成24年度	512,250
平成25年度	649,700
平成26年度	754,666
平成27年度	810,833
平成28年度	829,700
平成29年度	829,699
平成30年度	829,699
平成31年度	829,699
平成32年度	829,699
平成33年度	829,699
平成34年度	829,699
平成35年度	829,699
平成36年度	829,699
平成37年度	829,699
平成38年度	829,699
平成39年度	829,699
平成40年度	829,699
平成41年度	829,699
平成42年度	829,699
平成43年度	829,699
平成44年度	829,699
平成45年度	829,699
平成46年度	829,699
平成47年度	829,699
平成48年度	829,199
平成49年度	827,577
平成50年度	798,199
平成51年度	699,299
平成52年度	555,766
平成53年度	444,799
平成54年度	317,449
平成55年度	179,999
平成56年度	75,033
平成57年度	18,866
合計	24,890,970

※千円未満切捨て

年度	出資金	無利子貸付金
58	221	
60	237	
61	936	
62	2,808	
63	1,399	
1	1,420	
2	1,666	
3	3,344	
4	3,266	
5	2,028	
6	1,149	
7	203	
8	182	50
9	304	116
10	3,756	3,746
11	4,285	4,306
12	3,468	3,329
13	2,785	2,714
14	2,230	2,213
15	2,882	3,017
16	4,130	4,289
17	1,264	1,101
18	616	0
19	122	0
20	24	0
21	264	0
22	281	0
23	0	0
合計	46,038	24,891

(単位:百万円)